

ПАМЯТНИКИ
УСАДЬБЫ • ГОРОДИЩА

СОХРАНЯЕМ
ВМЕСТЕ 

БОЛЕЕ
3500
ОБЪЕКТОВ
КУЛЬТУРНОГО
НАСЛЕДИЯ
ТУЛЬСКАЯ ОБЛАСТЬ



ПАРКИ • ХРАМЫ
ОБЕЛИСКИ • ДВОРЦЫ

КАТАЛОГ

СПЕЦИАЛЬНЫЙ
выпуск «Вестника АМР»

СОЦИОКУЛЬТУРНЫХ ПРОЕКТОВ И ПРЕДЛОЖЕНИЙ МУЗЕЕВ ТУЛЬСКОЙ ОБЛАСТИ

В ХОДЕ РЕАЛИЗАЦИИ ПРОЕКТА

ОСУЩЕСТВЛЕНО **16** ТРУДОВЫХ АКЦИЙ **2650** ЧАСОВ ТРУДА
330 ДОБРОВОЛЬЦЕВ НА ОБЪЕКТАХ КУЛЬТУРНОГО И ПРИРОДНОГО
НАСЛЕДИЯ РАЗРАБОТАНО **37** ПРОЕКТОВ, ПРОЕКТНЫХ ПРЕДЛОЖЕНИЙ,
ИЗ НИХ АПРОБИРОВАНО **10** ПРЕДЛОЖЕНО **7** МЕРОПРИЯТИЙ ВКЛЮЧИТЬ
В ОБЛАСТНОЙ КАЛЕНДАРЬ СОБЫТИЙНОГО ТУРИЗМА ИЗДАНО
10 НАИМЕНОВАНИЙ БУКЛЕТОВ, КНИГ, СБОРНИКОВ МАТЕРИАЛОВ
И КАРТА-СХЕМА РАЗМЕЩЕНО ОКОЛО **50** ПУБЛИКАЦИЙ И ИНТЕРВЬЮ
ПО ТЕМАТИКЕ ПРОЕКТА В ГАЗЕТАХ, НА САЙТАХ, В СОЦИАЛЬНЫХ СЕТЯХ

«Маленькая Швейцария» Гликерии Федотовой



• д. Фёдоровка

Ясногорский р-н



Фото из публикации о продаже усадьбы Федотовой. 1917 г. Москва. «Торгово-промышленный листок объявлений № 691».

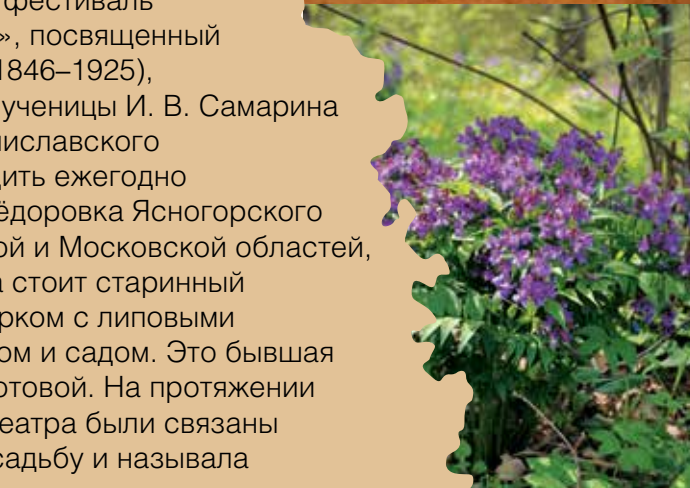
Театральный фестиваль «Федотовская весна», посвященный дню рождения Г. Н. Федотовой (1846–1925), известнейшей актрисы Малого театра, ученицы И. В. Самарина и М. С. Щепкина, наставницы К. С. Станиславского и А. А. Яблочкиной, планируется проводить ежегодно с 2014 года в последних числах мая в д. Фёдоровка Ясногорского района. Именно здесь, на границе Тульской и Московской областей, в километре от реки Оки в деревне Фёдоровка стоит старинный двухэтажный дом с мезонином, окруженный парком с липовыми и лиственничными аллеями, с зеркальным прудом и садом. Это бывшая усадьба актрисы Гликерии Николаевны Федотовой. На протяжении 30 лет жизнь и творчество легенды Малого театра были связаны с этим местом. Актриса очень любила свою усадьбу и называла ее своей «маленькой Швейцарией». Долгое время она приезжала сюда на лето, а с 1905-го по 1909 год жила здесь постоянно.



Усадьба окружена удивительно живописной нетронутой природой; красота здесь круглый год, а летом и весной – особенно: щебетание птиц, следы пребывания бобров, нежнейшие полевые цветы...

Усадьба в Фёдоровке, приобретенная Гликерией Николаевной Федотовой, строилась женой генерала павловских времен Евдокией Андреевной Муравьевой в первой четверти XIX в. Сейчас здание не пустует – в усадебном доме располагается Фёдоровская основная общеобразовательная школа. Возможно, благодаря этому внутренняя архитектура дома практически не изменилась. На втором этаже полностью сохранился парадный зал с двумя симметричными печами по углам. Учатся здесь всего два десятка учеников.

На третьем этаже усадебного дома, в мезонине, в комнате актрисы расположился школьный музей крестьянского и дворянского быта, где так же бережно хранятся собранные по крупицам материалы о жизни и творчестве Г. Н. Федотовой.



Федоровская усадьба. 2013 г.

Когда-то, на рубеже XIX и XX вв., в этот хлебосольный дом съезжались многочисленные гости: известные актеры (в том числе М. Н. Ермолова), литераторы, ученики актрисы (например, А. А. Яблочкина)... Здесь проходили балы, званые обеды. Здесь всегда царили творчество, простота, радушие, сердечность... Спустя столько лет этот дом по-прежнему встречает теплом и любовью всех своих гостей.

В любое время года преподаватели школы проведут гостей по музею и дому, расскажут интересные подробности из жизни усадьбы и ее знаменитой хозяйки. Школа наладила связи с Малым театром, где были очень удивлены, что где-то в небольшой деревне помнят знаменитую актрису и здесь сохранился дом, в котором она жила. В 2011 г. школьники и преподаватели по приглашению Ю. Соломина побывали на юбилейном вечере памяти актрисы в Малом театре.



Художественный диапазон актрисы был необыкновенно широк, ей равно удавались трагические, комедийные, мелодраматические и романтические роли в пьесах русских авторов, Шекспира, Шиллера. Особое место в творчестве Г. Н. Федотовой занимали героини А. Н. Островского. В его пьесах она сыграла 29 ролей, некоторые из них были предназначены ей самим драматургом. Одним из самых ярких образов, созданных ею, была Катерина в «Грозе». Эту роль актриса исполняла на протяжении 35 лет, начиная с 17-летнего возраста.



Один из экспонатов школьного музея – страничка из брошюры «Гликерия Федотова. 25 лет на сцене Малого театра».

26 мая 2013 г. в Фёдоровке, как пилотное мероприятие проекта, успешно прошел первый театрализованный праздник. Перед домом, под сенью величественных елей усадебного парка, располагалась импровизированная сцена. Литературно-музыкальная композиция «Гликерия Федотова. Жизнь, отданная театру», звучание записи голоса великой актрисы, инсценировка с «участием» Г. Федотовой, романс из репертуара Ф. Шаляпина – хорошего знакомого Гликерии Николаевны, выступления театральных коллективов – это и многое другое было представлено на суд зрителей.



Подобные праздники будут проходить здесь ежегодно, когда цветет сирень и распускаются столь любимые актрисой маргаритки. В рамках фестиваля предполагаются выступления самодеятельных и профессиональных театральных коллективов, встречи с актерами и режиссерами, проведение мастер-классов по актерскому мастерству и др.



Проект реализуется с 2013 года Ясногорским художественно-краеведческим музеем при поддержке администрации муниципального образования, учреждений культуры Ясногорского района, Фёдоровской основной общеобразовательной школы им. Л. В. Виноградова, Ассоциации музейных работников.

Авторы, организаторы, партнеры:

Татьяна Николаевна Вотинцева, научный сотрудник по охране, учету и использованию памятников истории и культуры Ясногорского художественно-краеведческого музея;

Марина Михайловна Модей, директор Ясногорского художественно-краеведческого музея;

Марина Сергеевна Чепанова, директор Фёдоровской основной общеобразовательной школы им. Л. В. Виноградова.

МБУК «Ясногорский районный художественно-краеведческий музей»

Тульская обл., г. Ясногорск, ул. Комсомольская, 2
Тел.: (48766) 2-17-12

E-mail: yarhmuseum@mail.ru

Муниципальное казенное образовательное учреждение «Фёдоровская основная общеобразовательная школа имени Л. В. Виноградова»

Тульская обл., Ясногорский район, д. Фёдоровка, 1а
Тел.: (48766) 3-92-19, 8-919-073-92-02 (директор школы)

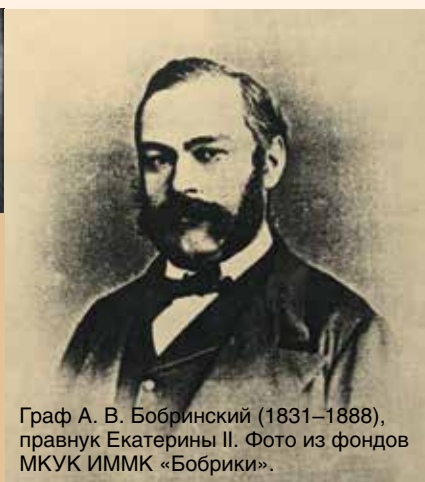


Усадебный парк в Бобриках Сохраним вместе!

Вид на усадьбу Бобрики. Кон. XIX – нач. XX в. И. Л. Строков. Копия с картины неизвестного художника. Фото из фондов МКУК ИММК «Бобрики».



Алексей Григорьевич Бобринский, сын императрицы, основатель рода Бобринских, давшего России немало государственных деятелей, промышленников и ученых.



Граф А. В. Бобринский (1831–1888), правнук Екатерины II. Фото из фондов МКУК ИММК «Бобрики».

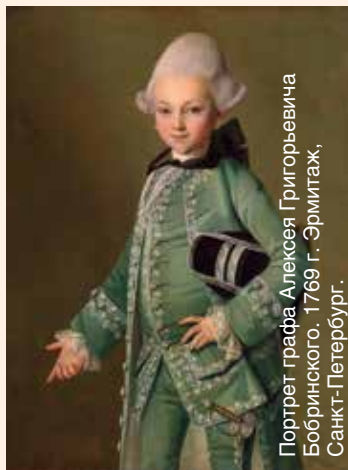


Родовая усыпальница графов Бобринских. Арх. В. Милинский. 1815 г. Фото из фондов МКУК ИММК «Бобрики».

От некогда величественного усадебного комплекса до наших дней сохранилась фамильная усыпальница (памятник федерального значения), Спасская церковь (архитектор И. Е. Старов, 1778 г.), несколько хозяйственных построек, а также усадебный парк – образец садово-парковой архитектуры XVIII–XIX веков.

Несмотря на большие утраты, ансамбль усадьбы и сейчас представляет большую архитектурную ценность.

В 60 км от Тулы располагается бывшее старинное село Бобрики, а ныне г. Донской Тульской области.

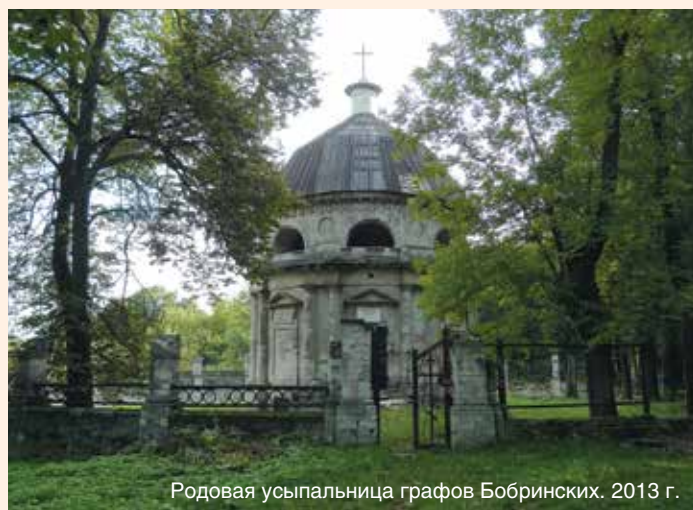


Портрет графа Алексея Григорьевича Бобринского. 1769 г. Эрмитаж, Санкт-Петербург.

В XVIII веке здесь на Бобринской горе для Алексея, внебрачного сына Екатерины II и Григория Орлова, по проекту И. Е. Старова, великого представителя раннего классицизма в русском зодчестве, по указу Екатерины II был построен усадебный комплекс с великолепным дворцом и парком. По величию и масштабу этот дворец был больше, чем известный дворец в Богородице. В устройстве усадебного парка принимал участие агроном, ученый и писатель XVIII века А. Т. Болотов.

После смерти А. Г. Бобринского в 1813 году в парке, неподалеку от дворца, стала строиться фамильная усыпальница-ротонда (архитектор В. Милинский). Она была построена из белого камня также в стиле классицизма и гармонично дополняла дворцовый ансамбль.

Свой регулярный вид парк приобрел в XIX веке при графе Алексее Васильевиче Бобринском, правнучке Екатерины II, человеке разносторонних интересов, который занимался в усадьбе лесоразведением, акклиматизацией растений, увлекался зоологией, ботаникой, химией. До наших дней в парке сохранились несколько деревьев бархата амурского и лиственниц, которым сейчас более 120 лет. Это остатки посадок, сделанных графом А. В. Бобринским.



Родовая усыпальница графов Бобринских. 2013 г.

После революционных событий 1917 года в усыпальнице вандалами были разбиты каменные саркофаги, а останки Бобринских выброшены из склепа в общую могилу.

В 2001 году по инициативе сотрудников Историко-мемориального комплекса «Бобрики» на территории усыпальницы были проведены археологические раскопки. Обнаруженные останки после антропологической экспертизы, которая подтвердила их принадлежности к роду Бобринских, вновь обрели покой под сводами фамильной гробницы.



В советское время здесь был городской парк отдыха, были качели и карусели. Однако красоты и уюта прежних лет в парке не осталось. За его территорией (а это 28 гектаров!) в настоящее время ухаживают только немногочисленные работники музейного комплекса «Бобрики».

Восстановить утраченное – сделать парк чистым, уютным и привлекательным местом отдыха молодежи и проведения культурного семейного досуга – можно только совместными усилиями горожан, особенно молодежи.

«Усадебный парк в Бобриках. Сохраним вместе!» – так называется проект, реализуемый сотрудниками Историко-мемориального музейного комплекса «Бобрики». Проект предполагает проведение регулярных волонтерских акций по благоустройству территории усадебного парка.



Волонтерская акция по благоустройству территории усадебного парка. Май 2013 г.

Отдых в парке – один из любимых видов досуга молодежи, и именно она, наиболее активная и неравнодушная к историческому наследию часть местного населения, и принимала участие в первой такой акции, прошедшей в Международный день музеев 18 мая 2013 года. Такого оживления давно не было в старом парке на Бобрик-Горе. Более 160 добровольцев приняли в ней участие: это и студенты колледжей, и учащиеся донских школ, и представители учреждений культуры города и творческой интеллигенции.

Добровольцы, получив инструмент для работы, перчатки и мешки для мусора в штабе акции, включались в работу в разных точках территории парка. По окончании работы каждому участнику акции было выдано приглашение на бесплатную экскурсию по музею и парку в любое удобное для волонтера время.

горожан к парку станет бережным и со временем осуществится мечта сотрудников музейного комплекса «Бобрики» – парк станет туристической достопримечательностью, площадкой для проведения интересных музейных мероприятий, местом содержательного культурного отдыха населения, притягивающим своей красотой и историей.



Проект реализуется Историко-мемориальным музейным комплексом «Бобрики» при поддержке администрации муниципального образования г. Донского, Ассоциации музейных работников.

Автор, организатор:

Ольга Николаевна Мазурук, заместитель директора по научной работе музейного комплекса «Бобрики»

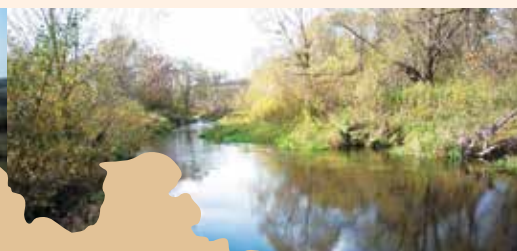
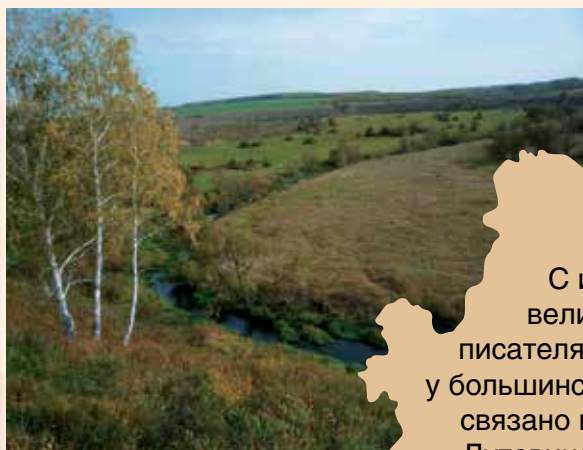
Муниципальное казенное учреждение культуры «Историко-мемориальный музейный комплекс "Бобрики"»
301761, Тульская обл., г. Донской, микр-н Центральный,
ул. Красноармейская, д. 9, корп. 1, 2
Тел./факс: (48746) 3-62-44
E-mail: immk.bobriki@mail.ru



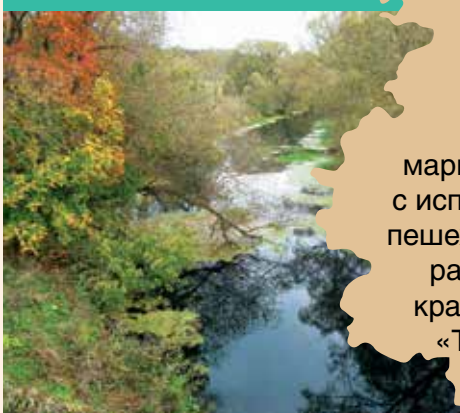
В музее разработан четкий механизм проведения подобных волонтерских акций на постоянной, планомерной основе. И первый важнейший этап на этом пути – работа передвижных музеев, знакомящих с историей края с целью сформировать у молодежи чувство гордости и ответственности за свой родной город, желание проявить заботу и внимание.

Есть уверенность, что после таких акций друзей у парка и музея станет намного больше, отношение

Тропой Тургенева по Чернской земле...



«Я дворянин Тульской губернии», — написал о себе в 1863 г. писатель Иван Сергеевич Тургенев.



Отец писателя, С. Н. Тургенев, построил в селе бумажную фабрику. В этом здании, на бумаге, произведенной здесь, Иван Сергеевич писал некоторые литературные произведения.



В трех километрах от родового гнезда Тургеневых расположено одно из знаковых мест Тульской области – Бежин луг. Здесь, на берегу реки с поэтичным названием Снежедь, – Прощеный колодец, издавна известный своей целебной водой, по преданию помогающей от многих болезней.

С именем великого русского писателя И. С. Тургенева у большинства россиян связано имение Спасское-Лутовиново в Орловской области. Но мало кто знает, что родовая усадьба Ивана Сергеевича Тургенева была основана в с. Тургенево Чернского района Тульской области в конце XVIII в. дедом писателя Н. А. Тургеневым.

«Тропой Тургенева по Чернской земле...» – так называются эколого-литературные туристические маршруты выходного дня по тургеневским местам с использованием новых для района форм туризма – пешеходного, гастрономического, волонтерского, велотуризма, разработанные и апробированные Чернским историко-краеведческим музеем им. Н. А. Вознесенского.

«Тургенево – Бежин луг», «Чернь – ст. Чернь – Тургенево», «Тургенево – Покровское», «Тургенево – Покровское – Хитрово – Белино» – вот некоторые из новых маршрутов.



В центре села сохранилась каменная церковь Введения во храм Пресвятой Богородицы, заложенная Н. А. Тургеневым в 1796 г. Здесь находилась семейная реликвия – икона, украшенная серебряной ризой, осыпанная по венцам жемчугом. Несколько поколений предков Тургенева берегли икону, она сопровождала многих из них в бою... Во второй половине XIX в. Введенский храм расписали мастера Российской Академии художеств, в том числе известный художник-передвижник Г. Г. Мясоедов.



Экспозиции музеев в с. Тургенево, в пос. Чернь, музеев на станциях Скуратово и Чернь Московско-Курской железной дороги, да и вообще Чернская земля, – хранят память о многих известных личностях российской истории.

В 14 км от с. Тургенево – село Покровское, где жила Мария Николаевна Толстая, сестра писателя. С И. С. Тургеневым ее связывала многолетняя теплая дружба.

Хитрово и Белино были имениям родителей Антона Дельвига, поэта, автора известных романсов, друга А. С. Пушкина. Дельвиго, Толстые и Тургеневы, будучи соседями, часто бывали друг у друга в гостях. На станции Чернь в XIX в., возвращаясь в свои усадьбы, останавливались И. С. Тургенев, Л. Н. Толстой и М. Н. Толстая. Здесь впервые встретились классики русской литературы Л. Н. Толстой и Ф. И. Тютчев. Экспозиция на станции рассказывает также о страшной железнодорожной катастрофе, произошедшей в нескольких километрах от станции Чернь в районе деревни Кукуевка в июне 1882 г., когда на размытой дождями насыпи обрушились в глубокий овраг несколько вагонов пассажирского поезда. Среди множества погибших был и племянник И. С. Тургенева.

Экспозиция музея на станции Скуратово рассказывает, например, и о таком интересном факте: Иван Сергеевич Тур-

гнев был праправнуком известного полярного мореплавателя, участника Великой Северной экспедиции А. Скуратова.

Н. С. Гончарова, Г. А. Скребицкий, Н. Н. Сухотин, А. С. Суворин, А. С. Грибоедов, А. С. Даргомыжский, В. А. Жуковский тоже имеют отношение к Чернской земле.

С 1983 г. ежегодно в последнюю субботу июня на Бежин лугу на тургеневский литературно-песенный праздник собираются тысячи участников и зрителей.



Народные певцы Тульской области показывают свое мастерство, а ночью на гигантской сцене Бежина луга разворачивается грандиозное представление с фейерверком.

Кулинарный мастер-класс проводит корреспондент газеты «Слобода» Е. Рябикова.



«Закуски охотника» – одно из туристических предложений музея. В уютной столовой крестьянско-фермерского хозяйства им. И. С. Тургенева туристам можно не только вкусно и по-домашнему пообедать, но и поучаствовать в кулинарном мастер-классе – приготовить и попробовать блюда, любимые Тургеневым.



На станции Чернь расположен мемориал «Бронепоезд Победы». Это настоящий бронепоезд времен Великой Отечественной войны, участвовавший в боях под Тулой и охранявший воздушное пространство на подступах к Москве.

Проект реализуется с 2013 года Чернским историко-краеведческим музеем при поддержке Администрации Чернского района, крестьянско-фермерского хозяйства им. И. С. Тургенева, Ассоциации музейных работников.

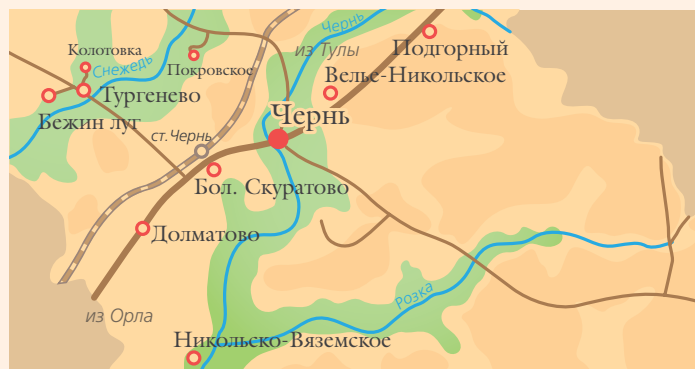
Авторы, организаторы, партнеры:

Наталья Евгеньевна Зайцева,
заведующая отделом краеведения музея

Чернский районный историко-краеведческий музей им. Н. А. Вознесенского
Тульская обл., пос. Чернь, ул. Вознесенского, 15
Тел.: (48756) 2-12-68, e-mail: muzei.chern@mail.ru

Заказ экскурсий по экспозициям на ст. Чернь и ст. Скуратово:
8-915-687-86-56, Татьяна Васильевна Голямысова

Для экскурсий в Покровское:
ФГБУК Государственный мемориальный и природный заповедник «Музей-усадьба Л. Н. Толстого "Ясная Поляна"»
301214, Тульская обл., Щёкинский р-н, д. Ясная Поляна
Тел./факс: (4872) 38-67-10
Тел.: 8-906-538-64-64, Александр Григорьевич Заикин,
зам. директора
E-mail: yaspol@tgk.tolstoy.ru



«Возьмите атлас, найдите на карте России дорогу, которая ведет из Москвы в Тулу, а из Тулы в Орел, и если между этими двумя городами Вы обнаружите местечко, именуемое Чернь, представьте себе, что я нахожусь в двух французских лье (10 верст) от этого местечка», – сообщил И. С. Тургенев Полине Виардо в письмах-дневниках о своем пребывании в Тургенево летом и осенью 1850 г.

«Чудо здешнего края»

Богородицк – маленький старинный городок Тульской области с интересной, самобытной историей. По старинной легенде, название город получил от произрастающей в этих окрестностях в большом количестве травы, называемой богородицкой или чабрецом. Основан он был в 1663 году как небольшая оборонительная крепость. В эпоху Петра I здесь расположился «государев конный завод», поставлявший лошадей в царские конюшни.

А в 1762 году Богородицк вошел в состав Ее Императорского Величества волости. По заказу Екатерины II на высоком берегу запруженной реки Уперты на месте старинного острога была построена усадьба, которую унаследовал сын императрицы от Г. Г. Орлова Алексей Григорьевич Бобринский. Дворец был построен в стиле раннего классицизма по проекту петербургского архитектора И. Е. Старова, с именем которого связано создание Таврического дворца и Троицкого собора Александро-Невской лавры.

Управляющим Богородицким имением Ее Императорского Величества Екатерины II двадцать лет был Андрей Тимофеевич Болотов. Имя Болотова мало что говорит нашим современникам. А между тем это была грандиозная (хоть и «тихая») личность масштаба М. В. Ломоносова, которого чаще всего называют «тульским энциклопедистом».

А. Т. Болотов (1738–1833) – первый русский ученый-агроном (он вывел несколько сортов плодовых культур, ввел семипольную систему возделывания полей), первый русский ландшафтный архитектор, ученый, писатель, журналист, врач, художник (в Эрмитаже хранится его автопортрет). А. Т. Болотов открывал школы (в том числе для крестьянских детей), создал первый в России детский драматический театр, сочинял духовную музыку, устраивал музыкальные и театральные представления. Славу и уважение потомков А. Т. Болотов заслужил своим каждодневным трудом и мудрыми помыслами. Его мемуары «Жизнь и приключения Андрея Болотова, описанные им самим для своих потомков», написанные исключительно для частного использования внутри семьи, являются бесценным историческим достоянием России. Они высоко оценены современниками и потомками, в том числе Л. Н. Толстым. Кстати, Богородицкий дворец стал прообразом усадьбы А. Вронского Воздвиженское в романе



А. Т. Болотов



В этой усадьбе «протекли счастливые минуты гармонии и мечты бытия» четырех поколений графов Бобринских. В парке до сих пор сохранились боскеты (замкнутые участки правильной формы, обсаженные стриженными деревьями и кустарниками в виде плотной живой изгороди) – липовые и лиственничные аллеи, посаженные более 150 лет назад графом А. П. Бобринским.

«Анна Каренина» (Л. Н. Толстой неоднократно бывал в богородицкой усадьбе).

Андрею Тимофеевичу были чужды корыстные цели и светские интриги. Живя в «захолустье», он, как истинный передовой человек своего времени, развивал науку и культуру. И труды эти доставляли ему душевную радость и успокоение. А. Т. Болотов видел секрет своего счастья в том, что служил двум ипостасям – Богу и Отечеству.

А. Т. Болотов не только умел чувствовать красоту русской природы, но и своими творениями заставлял восхищаться ею других. Он призывал не переделывать природу, а сотрудничать с ней. Главная заслуга А. Т. Болотова – создание такого типа парка, который отвечал реальным природным условиям и культурно-историческим традициям России. Он отвергал попытки прямого копирования западных образцов, так как «русские сады природою и искусственными украшениями не уступают ни английским, ни французским, ни итальянским».

Именно А. Т. Болотов создает в Богородицком имении пейзажный парк, английский по стилю, но русский по духу. Этот романтический парк был не только необычайно красив (беседки, павильоны, гроты, искусственные водоемы и водопады, каменистые берега, островки, травяной ковер, цветы),



О былом великолепии парка можно судить по акварелям и рисункам, выполненным Болотовым и его сыном. Из альбома «Виды имения Бобринских. Богородицк, 1786». Государственный Исторический музей.

но и помогал людям отвлекаться от своих забот, успокоиться и оздоровиться, удивляя гостей своими розыгрышами, хитроумными затеями, на которые Андрей Тимофеевич был великий мастер. Например, павильон «Жилище Эхи» повторял несколько слов, произносимых с определенного места напротив него, повторял с необыкновенной ясностью, удивляя и восхищая посетителей. Потому что эхо нам обычно возвращает звук, а тут почти предложение! Как тут поверить, что эхо настоящее?! И подобных парковых забав было немало у А. Т. Болотова.

В XVIII столетии «обширный сад» и «ненаглядной красоты высокий дом над обрывом пруда» слыли чудом здешнего края.

Бывшая усадьба графов Бобринских, где сегодня расположен Богородицкий дворец-музей, по-прежнему является визитной карточкой города. Из пяти окон Овальных залов дворца, как и когда-то, открываются виды на расходящиеся лучами пять главных улиц Богородицка, который с 1778 г. раскинулся амфитеатром за зеркальной гладью старинного пруда.



После революции усадьба пришла в запустение. В 1934 году здесь открывают санаторий «Красный шахтер». Но во время войны в декабре 1941 года дворец был почти полностью разрушен фашистами.

С 1967 года дворец и парк – символы города – восстанавливали по инициативе горожан на собранные ими средства. И двадцать пять лет назад 16 октября 1988 года, в канун дня рождения А. Т. Болотова, в возрожденном дворце открылся музей.



Почти одновременно с дворцом по проекту И. Е. Старова был возведен Свято-Казанский храм (1774–1783). Расположен он на территории парка в ста метрах от дворца. Андрей Тимофеевич Болотов сам с увлечением готовил храм к освящению и открытию: помогал оформлять интерьер, отделял иконостас. В настоящий момент церковь действующая.

Парадный въезд и звонница Казанского храма



«Один день в парке старинном»: паркотерапия по-болотовски

Акция «Один день в парке старинном», посвященная активизации восстановительных работ в парке им. А. Т. Болотова, возрождающих традиции волонтерства, когда нынешние жители города, как и предыдущие поколения богородчан, собственными силами восстанавливают парк, теперь будет проходить ежегодно в июле в Богородицком музее. И это не только привлечение внимания общественности к парку, но и расширение музейного пространства, выход экспозиции под открытое небо, шаг к созданию паркового музейного пространства.

6 июля 2013 года, накануне Дня семьи, любви и верности, в Богородицке прошла первая такая акция. Состоялась интерактивная костюмированная экскурсия по парку с элемен-



тами театрализации, были проведены работы по расчистке и уборке территории парка, игры, пленэр с мастер-классом, концерт классической музыки под открытым небом, традиционное чаепитие с «богородицкой травой». Кроме того, общими усилиями был разбит цветник с пятью лучами, повторяющий городскую планировку улиц Богородицка и символизирующий любовь и верность (каждое посаженное растение несло в себе определенный символ).

До сих пор парк не ассоциировался у местного населения с музейным пространством, поэтому он нередко



На территории парка в этот день были установлены легкие деревянные конструкции (мольберты) с копиями акварелей А. Т. Болотова с изображениями богородицкого парка XVIII столетия с панорамой того места, где этот пейзаж можно было бы увидеть 200 лет назад. Этот композиционный прием компенсировал отсутствие декоративного оформления парка и малых архитектурных форм, которыми он славился прежде.

становился местом разгула. Поэтому частичная визуализация исторических и пейзажных особенностей парка им. А. Т. Болотова очень важна – она способствует переоценке значимости парка для жителей Богородицка.

Это мероприятие, объединяющее активный познавательный досуг и волонтерскую трудовую деятельность, – начало возрождения одного из первых русских пейзажных парков. Обучая, развивая и развлекая, акция решает сразу две важнейшие задачи: восстановление исторического облика природного и культурного объекта федерального значения – парка имени А. Т. Болотова (49,3 га) – и облегчение личных проблем людей разного возраста (снятие стресса, укрепление здоровья посредством соприкосновения с искусством и природой).

Ольга Владимировна Перова,

зав. культурно-образовательным отделом

Богородицкого дворца-музея и парка, филиала Объединения «Историко-краеведческий и художественный музей»

Праздник картошки



Сегодня русский человек не представляет своей жизни без картошки. А прежде картофель сажали, как цветы... на клумбах! Именно благодаря Андрею Тимофеевичу Болотову картофель был признан сельскохозяйственной культурой и стал в те далекие времена значительной подмогой бедному крестьянину. А. Т. Болотов дал имя этой тогда новой для России овощной культуре «картофель» и первым научил правилам ухода за ним (даже привычное окучивание предложил Болотов).

А. Т. Болотова еще называют «крестным отцом» второго русского хлеба. Этот факт позволяет провинциальному городу Богородицку претендовать на звание «малой родины» картошки.

Почему двести лет назад картофель называли «чертовым яблоком» – «тартофелем», как он попал в Европу и Россию и почему породил «картофельные бунты», – узнать ответы на эти и другие вопросы помогут новые детские интерактивные праздники «Примечания о тартофеле, или занимательная история... о картошке», которые в самый разгар осени теперь ежегодно проводятся в стенах Богородицкого дворца-музея.

В программе не только увлекательные и познавательные игры, но также и театральные зарисовки, мастер-класс по изготовлению куклы-урожайки, чаепитие с пирожным «Картошка».

Пока это только детский праздник. В перспективе – городское мероприятие для детей и взрослых, а затем – яркое привлекательное туристическое событие – фестиваль «Праздник картошки» с продажей выращенного местным населением урожая, приготовлением и дегустацией блюд из картофеля, обменом опытом местных фермеров, селекционеров и т. д.

Ольга Владимировна Перова, зав. культурно-образовательным отделом; Юлия Витальевна Судакова, научный сотрудник культурно-образовательного отдела Богородицкого дворца-музея и парка, филиала Объединения «Историко-краеведческий и художественный музей»

Большая прогулка

Многое изменилось в жизни и облике Богородицка спустя столетия. Однако планировка исторического центра города сохранилась без изменений с екатерининских времен. Как и прежде, улицы пятью лучами направляются к дворцу.

«Большая прогулка» – так называется образовательный проект выхода музея в городское пространство, разработанный сотрудниками Богородицкого дворца-музея, приглашающий всех желающих на увлекательные и познавательные занятия-экскурсии по улицам города.



Эта удивительная планировка, благодаря которой город виден как на ладони, вошла во все издания по градостроительной архитектуре.



Женская гимназия. 1910-е гг.



Женская гимназия. 2013 г.

Каждое занятие состоит из двух частей: экскурсионной, на которой участники получают информацию по истории Богородицка, и интерактивной, позволяющей закрепить полученные знания.

Насыщенные интересной информацией интерактивные занятия позволят превратить богородчан не только в настоящих исследователей старины в своем городе (редкая возможность!). Каждому такому путешественнику полагается буклет с подробной картой маршрута, где он может узнать, как назывались улицы в былые времена, что располагалось в зданиях и кому они принадлежали, о судьбах известных горожан и истории возникновения и развития города.

Если это группа местных школьников, то маршрут для каждого образовательного учреждения свой. Для них он начинается от порога родной школы.

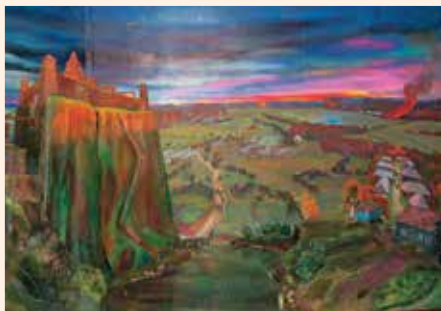
Жанна Фархановна Санкина, старший научный сотрудник культурно-образовательного отдела Богородицкого дворца-музея и парка, филиала Объединения «Историко-краеведческий и художественный музей»

Проекты реализуются Богородицким дворцом-музеем и парком при поддержке муниципального образования Богородицкий район и Ассоциации музейных работников.

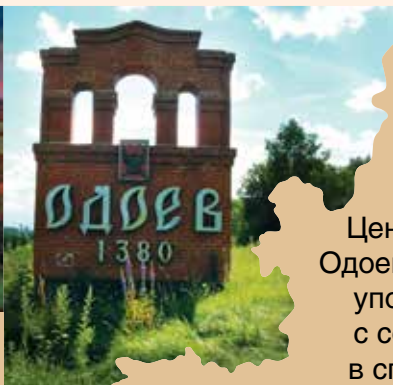
Автор, организатор:

Богородицкий дворец-музей и парк,
филиал ГУК ТО «Объединение "Историко-краеведческий и художественный музей"»
301835, Тульская обл., г. Богородицк, территория парка, здание № 1
Тел.: (48761) 2-25-32
E-mail: dvorec-m@yandex.ru
www.palace-museum-park.ru

Древний Одоев и его окрестности



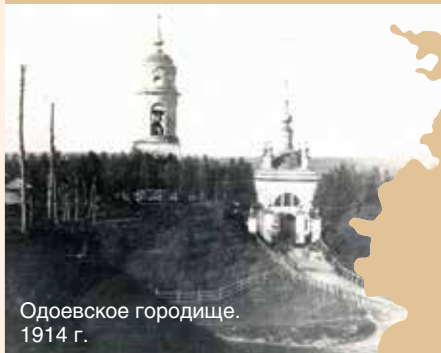
Одоевское городище. XIV в. Диорама. Одоевский краеведческий музей.



Один из древнейших городов Центральной России, Одоев (впервые в летописях упоминается в связи с событиями 1380 года) вошел в список 115-ти исторических поселений РФ, утвержденный в 1970, 1990, 2002 годах, и является, по сути, музеем под открытым небом. Прикоснуться к миру патриархальной старины, безвозвратно утерянной в крупных городах, приглашают новые туристические программы выходного дня с использованием необычных для района форм туризма – пешеходного, лыжного, велотуризма, разработанные Одоевским краеведческим музеем.

пос. Одоев
Одоевский р-н

Вот некоторые из возможных маршрутов: «Древний Одоев и его окрестности», «Одоев купеческий», «Одоев православный». Они интересны и жителям соседних областей, и дачникам, и автотуристам.



Одоевское городище. 1914 г.



Одоев расположен в красивом и экологически чистом районе на пересечении транспортных путей. В черте города, на левом берегу реки Упы, – одна из главных достопримечательностей Одоева – городище «Соборная гора». Здесь когда-то стояла крепость, защищавшая рубежи Руси от врага. Ныне это любимое место отдыха одоевцев и туристов: оно притягивает к себе и историей, и красивейшими панорамными видами, открывающимися на бескрайние дали. Места здесь холмистые, привольные и необыкновенно поэтичные.

От Соборной горы – места, где зародился древний город Одоев, – веером расходятся улицы города. Эта планировочная композиция генеральной застройки Одоева – одна из наиболее удачных работ Петербургской комиссии строений – была утверждена Екатериной II в 1779 году. По словам архитектора В. Н. Уклеина, это было «своего рода миниатюрным градостроительным шедевром».

В разные годы Одоев был административным и культурным центром одноименного княжества, уезда, района. В настоящее время Одоев – рабочий поселок, однако он сохранил облик купеческого города XIX века. Историю Одоева, застывшую в дереве и камне, можно увидеть

и сегодня. Сохранились интересные своей архитектурой постройки XIX века: фрагменты городских купеческих усадеб с торговыми лавками, первое в Тульской губернии женское училище, здание городской управы и дворянского собрания и др. Здесь жили талантливые люди, внесшие большой вклад в литературу, медицину, математику, сельское хозяйство и другие сферы науки и искусства.



Напротив Одоевского городища на правом берегу р. Упы находится старейший и ныне действующий Богородице-Рождественский Анастасов монастырь, ценный памятник древнерусского зодчества, основанный в I четверти XVI в. князьями Воротынскими. В XVII в. здесь появились каменные постройки, в том числе и Богородице-Рождественская церковь (1669–1675) – одна из красивейших на Тульской земле.



Усадьба А. Я. Мирковича. 2013 г.



С 1932-го по 1936 год здесь располагался дом отдыха писателей, где жили и работали А. Серафимович, К. Тренев, Б. Пастернак.



Придел во имя св. Александра Невского Никольского храма. 2013 г.

В старинном селе Николо-Жупань (в 4 км от Одоева) сохранилась усадьба героя Отечественной войны 1812 года, участника Бородинского сражения и заграничных походов 1813–1814 гг., Георгиевского кавалера, генерал-майора А. Я. Мирковича. Памятник истории и культуры федерального значения начала XIX в. планируется восстановить силами потомков.

В с. Николо-Жупань сохранился придел во имя св. Александра Невского Никольского храма, в котором покоится прах Елизаветы Петровны Чичериной (праправнучки Никиты Демидова и матери жены А. Я. Мирковича) и ее потомков. Имя этой переводчицы и писательницы вошло в словарь русских писателей XVIII в.



Здание первой женской гимназии в Тульской губернии



Деревня Филимоново – родина известной на весь мир яркой филимоновской игрушки. Этот край богат особой глиной «синикой», которая после обжига становится белой. Население делало посуду и игрушки-свистульки для себя и для продажи на ярмарках. Познакомиться с традициями изготовления этой игрушки, побывать на мастер-классах можно в музее Филимоновской игрушки и в школе искусств.



Здание Одоевского краеведческого музея. До революции – дом купца Каширина. В его подвале выпекались булки и калачи.



Один из экспонатов музея Филимоновской игрушки

Проект реализуется с 2013 года Одоевским краеведческим музеем при поддержке Администрации муниципального образования рабочий поселок Одоев и Ассоциации музейных работников.



Авторы, организаторы, партнеры:

Евгения Александровна Масленникова, директор Одоевского краеведческого музея

МБУК «Одоевский краеведческий музей»
Тульская обл., пос. Одоев, ул. Карла Маркса, 35а
Тел.: (48736) 4-16-81, e-mail: odoev_museum@mail.ru
Сайт: www.odoev-museum.ru

Автономная некоммерческая организация «Культурный центр "Усадьба генерала Мирковича"»
Тульская обл., Одоевский район, н/п Николо-Жупань
Тел.: 8-903-172-18-63, Ольга Серафимовна Троицкая-Миркович
E-mail: mirkovitch@yandex.ru

Музей Филимоновской игрушки
Пос. Одоев, ул. Сильверстова, 11, тел.: (48736) 4-17-24

Музейный квартал

Каждый дом – своя судьба



Белёв относится к старейшим городам России. Первое упоминание о нем встречается в Ипатьевской летописи под 1147 годом. Однако эта земля была обитаема еще за несколько тысяч лет до нашей эры, о чем свидетельствуют множественные уникальные артефакты, обнаруженные археологами на территории Белёва и классифицируемые как белёвская неолитическая культура.

На протяжении многих веков русской истории Белёв – важнейший стратегический объект: город входит в «засечную черту» – оборонительную линию южных границ Древней Руси.

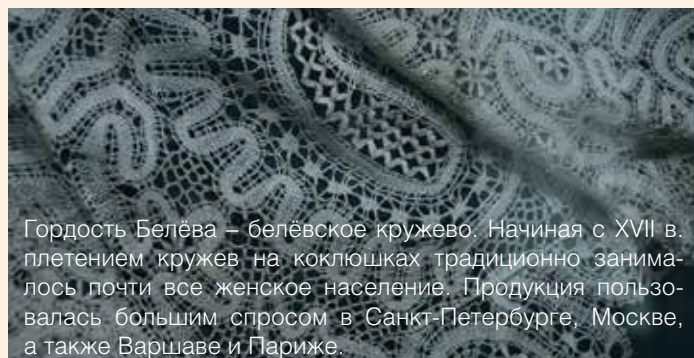
Город неоднократно подвергался нападениям, разрушался, но каждый раз восстанавливался заново.

В 1778 г. Белёв получил герб, а в 1779 г. высочайшим Указом Екатерины II был утвержден генеральный план его застройки. В XVIII–XIX вв. Белёв – не только культурный центр, но и второй после Тулы город Тульской губернии по экономическому значению и численности населения. Белёв был в числе немногих городов России, в которых уже в конце XVII в. существовал водопровод из деревянных труб. Кроме того, лишь немногие города на Руси имели право чеканить собственную монету. И Белёв был среди них.

В городе владели секретом производства белёвской стали, из которой изготавливали знаменитые белёвские ножи, способные перерубать ружейный ствол. По приказу Петра I белёвскими мастерами было изготовлено 150 тыс. таких ножей. Во время Отечественной войны 1812 года наполеоновские войска, отступая, угнали семьи, владеющие секретами белёвской стали, в Европу. Сегодня в Марселе есть лавка, которая так и называется – «Белёвские ножи».

В октябре 1799 г. по указу Павла I была образована Тульская епархия. Сегодня Белёв, как и прежде, – кафедральный город, крупный религиозный центр. Интереснейшими достопримечательностями Белёва являются Спасо-Преображенский мужской монастырь, основанный в 1525 году (в монастыре побывал царь Иван Грозный, инспектировавший строительство «Засечной черты»), Крестовоздвиженский женский монастырь (1625 г.) – самый древний из женских монастырей на Тульской земле, и многочисленная купеческая застройка.

Город включен в список исторических и памятных мест России. Он дважды номинировался на звание «Города воинской славы».



Гордость Белёва – белёвское кружево. Начиная с XVII в. плетением кружев на коклюшках традиционно занималось почти все женское население. Продукция пользовалась большим спросом в Санкт-Петербурге, Москве, а также Варшаве и Париже.



Амвросий Прохоров

В конце XIX века Белёв – «фруктовая столица» Тульской губернии. В 1888 году купец Амвросий Прохоров изобрел и первым в мире наладил изготовление овощей методом огневой сушки, которые в больших количествах поставлял русской армии.

Он же организовал производство знаменитой белёвской («прохоровской») пастилы – необычного вкусного яблочного лакомства, приготовленного из антоновских яблок с добавлением сахара и яичных белков.

До революции пастилу поставляли к столу высокопоставленных особ не только России, но и Франции, Испании, Италии, Болгарии, США и даже Австралии. Более века хранят в Белёве традиции приготовления яблочной пастилы. И поныне она изготавливается по старинным рецептам.



Далеко за пределами России известна белёвская глиняная городская игрушка.



Упаковка яблочной пастилы. Конец XIX в. Из фондов музея.

С Белёвом связаны имена многих знаменитых людей. Здесь бывал Л. Н. Толстой проездом в Оптину пустынь, когда навещал в женском Крестовоздвиженском монастыре свою сестру Марию Николаевну. Проездом посещал Белёв А. С. Пушкин. В селе Долбино Белёвского уезда гостил Н. В. Гоголь. В «Записках охотника» И. С. Тургенева есть рассказ «Живые мощи», написанный в селе Алексеевка. В Белёве родились поэтесса З. Гиппиус, русский композитор А. Даргомыжский, полярный исследователь С. Челюскин (с. Мишина Поляна), великий русский поэт-просветитель В. Жуковский (с. Мишенское). Детские годы Михаила Пришвина прошли в Белёве, который в зрелом возрасте он называл «волшебным сказочным городом».

И сегодня древний Белёв прекрасен своими замечательными природными ландшафтами, видами церквей, старинными памятниками разной степени сохранности. Впечатляет архитектура строений.

Купеческий особняк. I четверть XIX в.



По легенде, князь Г. Е. Львов (видный земский деятель, в 1917 г. возглавлял Временное правительство России), владея имением в с. Болото Белёвского уезда, выстроил в Белёве этот особняк для женщины, которую очень любил, но виделся с ней крайне редко. До наших дней в доме сохранились печи XIX в., украшенные великолепными глазурованными изразцами изумрудного цвета с рельефным растительным орнаментом.

Дом купца Рыжкова. II пол. XIX в.



После революции 1917 г. здесь был открыт Дворец искусств. В художественной студии занималась Надя Ходасевич, в будущем – знаменитая французская художница Надежда Леже. В 1960 г. в этом здании после двадцатилетнего перерыва открыл свои двери для посетителей старейший в области Белёвский краеведческий музей. Фонды прежнего музея, созданного в 1910 г. по инициативе художника П. В. Жуковского, сына поэта В. А. Жуковского, погибли во время Великой Отечественной войны в 1941 г.

Почти каждый дом в самой старой исторической части города вдоль улицы Козельской (ныне ул. Карла Маркса) хранит свою удивительную историю, имена и легенды. Новый пешеходный маршрут «Музейный квартал. Каждый дом – своя судьба», рассказывающий о судьбах людей, бывавших или когда-то проживавших здесь, предлагает Белёвский художественно-краеведческий музей. Изучение истории квартала ведется постоянно. Она пополняется новыми археологическими находками, сведениями из архивных документов и семейных архивов, воспоминаниями старожилов.



Дом торговца, построенный во II пол. XIX в.

Своеобразен замысел строителей: стены дома составляют не прямой угол, как в традиционной постройке, а острый. Стиль – эклектика.



Церковь Покрова Пресвятой Богородицы

П. И. Малицкий, историк-краевед XIX в., писал, что «деревянная церковь существовала здесь уже задолго до 1614 года». Когда построена в камне – неизвестно. Покровская церковь своим благоустройством обязана исключительно купцу первой гильдии, Почетному гражданину города, старосте церкви А. П. Прохорову, который ничего не жалел для обустройства храма.

Белёвский краеведческий музей также предлагает ряд экскурсионно-туристических автобусных и виртуальных маршрутов: «Мифы и тайны древней земли», «Святые лики земли Белёвской», «Дом Романовых и Белёвский край», «Белёв литературный», «Выходной в Мишенском», «Музейный некрополь», «Величие русского пейзажа», «По местам сражений».

Проект реализуется Белёвским художественно-краеведческим музеем при поддержке муниципального образования Белёвский район, Ассоциации музейных работников.

Автор, организатор:

Галина Жаксыбаевна Савина, экскурсовод Белёвского районного художественно-краеведческого музея

МБУК «Белёвский районный художественно-краеведческий музей»
301530, Тульская обл., г. Белёв, ул. К. Маркса, 114
Тел./факс: (48742) 4-32-95, e-mail: belevmuzei@yandex.ru

Тайны Лысой горы



На Вашане найдены поселения древнеславянского племени вятичей, датируемые серединой I тысячелетия н. э. А вятичи, как известно, выбирали для жительства места редкой красоты.

Основанный в самую горькую пору золотоордынского ига (первое письменное упоминание в Никоновской летописи – в 1348 году), город Алексин Тульской области вместе со всей страной прошел через многие испытания. За восьмивековую историю судьба не раз испытывала на прочность: неоднократно город почти полностью уничтожался в ходе иноземных завоеваний, пожаров, эпидемий и вновь возрождался. Трижды в истории Отечества Алексинская земля становилась непреодолимым рубежом на пути иноземных захватчиков к Москве: в 1372 году – для литовского князя Ольгерда, в 1472 году – для ордынского хана Ахмата, в декабре 1941 года – для гитлеровских войск.

Алексин был и пограничной крепостью, и оружейной кузницей Тульской области, и портом и складом Тулы, и житницей Тульского края.

В XVI веке отсюда поставлялась окская рыба к царскому столу.

В конце XVIII века алексинская пристань была настоящими речными воротами Тульского оружейного завода. К Алексину шли караваны с железом с уральских сибирских заводов, а отсюда оно на подводах доставлялось на Тульский оружейный завод.

В XIX веке город приобрел известность благодаря заводу фигурного литья, заложенному тульскими мастерами братьями Мосоловыми. Здесь были изготовлены ограда и ворота Александровского сада Московского Кремля, знаменитые чугунные «одежды» Триумфальной арки в Москве, ограда Летнего сада в Санкт-Петербурге и др.

В имени Першино был создан питомник для псовой охоты великого князя Н. Н. Романова.

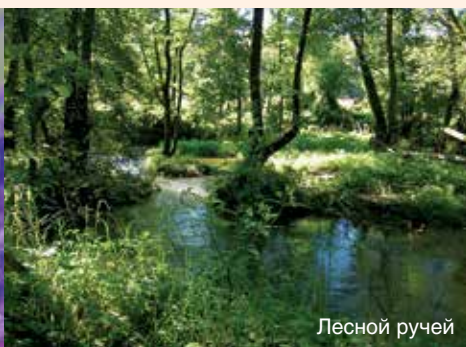
Сегодня один из старейших городов России Алексин – крупный промышленный и культурный центр Тульской области.

Но кроме богатейшей истории Алексинский район издавна славится за пределами региона своими рекреационными и оздоровительными зонами. Благоприятная экологическая обстановка, уникальные природные богатства: массивы вековых хвойных и широколиственных лесов естественного происхождения на холмистой местности, находящиеся в пределах городской черты, живописные просторы самой многоводной реки Тульской области Оки и ее притоков – издавна привлекают сюда и дачников, и туристов.

Кроме того, окрестности Алексина богаты своими целебными, чистыми, мягкими, необыкновенными на вкус подземными водами, пробивающимися на поверхность живительными минеральными источниками. Неслучайно именно в Алексинском районе среди вечнозеленых сосен расположено немало санаторно-курортных комплексов, пансионатов, здравниц.

Уютный город на берегу Оки, утопающий в зелени, живописная природа и целебный воздух никого не оставляют равнодушным. Во все времена приокские просторы вдохновляли творческих людей на создание замечательных произведений литературы, живописи, музыки. В разное время в Алексине и его окрестностях бывали и творили В. А. Жуковский, В. В. Вересаев, А. П. Чехов, Б. Л. Пастернак, И. И. Левитан, Р. К. Щедрин и др.

Алексинская земля – одна из древнейших обителей человека на территории европейской части России. В начале XXI в. экспедицией Института материальной истории РАН близ д. Соломасово открыта самая северная в Восточной Европе стоянка человека эпохи среднего палеолита.



Лесной ручей



На территории района обнаружены стоянки каменного века, поселения эпохи бронзы, курганы, городища и селища славянских племен, в том числе вятичей, – всего более ста памятников археологии. Объединить уникальные историко-культурные достопримечательности и удивительную, неповторимую природную составляющую этих мест предлагает проект Алексинского художественно-краеведческого музея «Тайны Лысой горы». Проект рассчитан на любителей туризма и природы, людей разного возраста, интересующихся историей и жаждущих открытий и находок.

Это круглогодичный туристско-экскурсионный маршрут с опытным проводником-инструктором вдоль древней и загадочной реки Вашаны, протяженностью около 8 км, пролегает по живописным берегам реки от деревни Соломасово до села Бунырево.

Способы передвижения возможны разные – пешком или, при наличии инвентаря, на лыжах, велосипедах, квадроциклах, снегоходах. Число участников – 10–12 чел. Маршрут начинается с красивейшей местности в районе реки Вашаны.

Название реки уходит корнями в глубокую древность, напоминая о населявших когда-то эти места финно-угорских, балтских, славянских племенах. Топоним *Вашана* обозначает «лесная речка» – от марийского *ваш* – «лес». Слово *vasu* в санскрите имеет широкий смысл: «добро», «богатство», «клад». Созвучно словам *Вашана* и *vasanta* – «весна».

Вашана очень разнообразна: встречаются омуты, где река будто останавливается (в таких местах глубина достигает 2,5 м), есть и перекаты, делающие ее похожей на горную речку. Вашану облюбовали байдарочники и каякеры. В местах, где глубина ниже колена, из-за быстрого течения вода не замерзает даже зимой.



Тульские геологи произвели биолокационную съемку местности и зафиксировали в пойме реки Вашаны не менее тридцати подземных пещер.

Кое-где на берегу Вашаны можно увидеть тропки бобров, бобровые домики, завалы и запруды.

В молодом сосняке, где любят обитать кабаны, можно увидеть деревья, до блеска отполированные боками животных, – кабаньи «зачёсы». Обычно в таких местах расставлены «лёжки» – ванночки для «грязевых процедур» кабанов, разложены солонцы – куски соли, которые лижут животные.

Туристам предстоит восхождение на Лысую гору. На Руси издревле народ связывал «лысые горы» – возвышенности со скудной растительностью, продуваемые со всех сторон ветрами, – с колдовством и сверхъестественным.



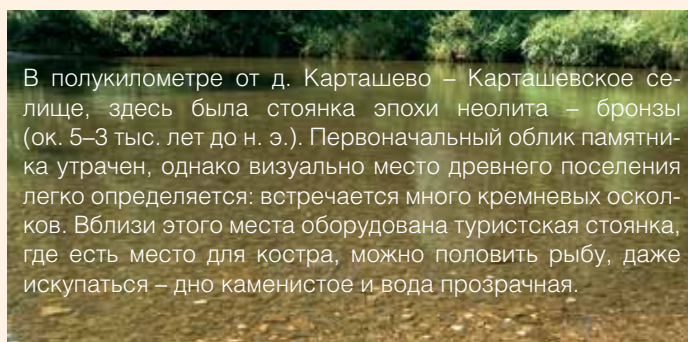
Подобные места действительно являются мощными геопатогенными зонами, что связано с разломами земной коры, подземными водными потоками, карстовыми пустотами.

Здесь, в окрестностях Лысой горы, местным краеведом С. В. Зверевым собраны древние артефакты, заинтересовавшие не только ученых-археологов, но и уфологов. По мнению краеведа, рисунки на некоторых обнаруженных им предметах времен палеолита созданы с применением высоких технологий.



У подножья Лысой горы питерские археологи обнаружили культурный слой с многочисленными предметами искусственного происхождения на глубине 3,5 метра; как предполагают ученые, 100–150 тысяч лет назад здесь находилась «мастерская по добыче кремневого сырья». Отдельные орудия труда были изготовлены в раннем палеолите – 200–250 тысяч лет назад.

В ручьях, стекающих в Вашану у подножья Лысой горы, можно обнаружить камни с отверстиями правильной формы, окаменевшие раковины брахиоподов – древних моллюсков. Ведь более 300 миллионов лет назад здесь плескалось Девонское море.



В полукилометре от д. Карташево – Карташевское селище, здесь была стоянка эпохи неолита – бронзы (ок. 5–3 тыс. лет до н. э.). Первоначальный облик памятника утрачен, однако визуально место древнего поселения легко определяется: встречается много кремневых осколков. Вблизи этого места оборудована туристская стоянка, где есть место для костра, можно половить рыбу, даже искупаться – дно каменистое и вода прозрачная.

Проект реализуется Алексинским художественно-краеведческим музеем при поддержке муниципального образования Алексинский район, Ассоциации музейных работников.

Авторы, организаторы:

Владимир Константинович Ефремов, директор Алексинского художественно-краеведческого музея

Ольга Васильевна Назарикова, зав. отделом природы

МБУК «Алексинский художественно-краеведческий музей»

301360, Тульская обл., г. Алексин, ул. Советская, 38

Тел./факс: (48753) 6-11-21, 6-03-74, e-mail: ahkm@mail.ru

К Буниным в Ефремов...

О счастье мы всегда лишь вспоминаем.
А счастье всюду. Может быть, оно
Вот этот сад осенний за сараем
И чистый воздух, льющийся в окно.
В бездонном небе легким белым краем
Встает, сияет облако. Давно
Слезу за ним... Мы мало видим, знаем,
А счастье только знающим дано.
Окно открыто. Пискнула и села
На подоконник птичка. И от книг
Усталый взгляд я отвожу на миг.
День вечереет, небо опустело.
Гул молотилки слышен на гумне...
Я вижу, слышу, счастлив. Все во мне.



И. Бунин, «Вечер». 1909 г.

Жизнь и творчество Ивана Алексеевича Бунина (1870–1953) – русского поэта и прозаика, переводчика, первого русского лауреата Нобелевской премии в области литературы (1933 г.) тесно связаны с Ефремовским краем и с самим городом Ефремовом, в который он приезжал неоднократно.

Нижняя торговая площадь.
Ефремов, 1900 г.



«Первое впечатление от Ефремова: бешеная езда извозчиков в клубах раскаленной пыли, огромные не виданные мною ранее петухи, расхаживающие возле деревянных заборов...»

Из воспоминаний В. Н. Муромцевой-Буниной
«Беседы с памятью. У Буниных в Ефремове»



Дом-музей И. А. Бунина

Дом, построенный в 1880 г., приобрел брат Ивана Бунина Евгений. Это уникальное здание – ныне единственный сохранившийся до наших дней мемориальный дом, где собиралось всё необыкновенно талантливое и жизнерадостное семейство Буниных, в том числе и сам Иван Алексеевич в период с 1906 по 1917 г.

Впечатления от посещений этих мест прослеживаются в прозаических и стихотворных произведениях, дневниковых записях, воспоминаниях Бунина. Так, в рассказе «Чаша жизни», где под названием Стрелецк выведен Ефремов, с точностью описан дом брата.

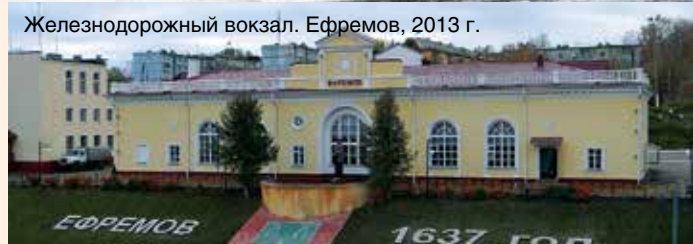
В Ефремове провела последние годы своей жизни мать писателя, Людмила Александровна Бунина. На старом городском кладбище покоятся мать писателя, брат Евгений и жена брата.



Последний раз Иван Алексеевич приезжал в Ефремов в октябре 1917 года. Переночевав в доме у брата и сделав некоторые покупки, уехал в час дня. В своем дневнике Бунин делает пометку: «Светлый, прохладный, по свету похожий на летний день, – превосходный. Оглянулся – нежно и грустно защемило сердце, – там, в роще лежит мама, которая так просила не забывать ее могилы и у которой на могиле я никогда не был». Иван Алексеевич не мог предвидеть, что пройдет время, и на могилу его матери будут приходиться многие ефремовцы и гости города, чтобы поклониться праху женщины, давшей России блистательного писателя и поэта.



Железнодорожный вокзал.
Ефремов, 1910 г.



Железнодорожный вокзал. Ефремов, 2013 г.

К 140-летию со дня рождения Ивана Бунина была проведена реконструкция вокзала и на смотровой площадке установлен памятник. Автор И. Бурганов.



Бюст И. А. Бунина во дворе
Дома-музея



В летнем ресторане в роще. 1934 г.



Летний театр в роще. 1934 г.



Веранда для оркестра в роще. 1934 г.

Излюбленным местом отдыха ефремовцев была роща. Еще в начале XX века купец Нечаев оборудовал в центре рощи культурный центр отдыха для горожан: огородил это место рвом и валом, посадил сосны, лиственницы, березы, вычистил монастырский пруд (сюда даже были торжественно выпущены караси), сделал мост, а на берегу поставил диваны и скамьи.



Летом в престольные праздники ефремовские купцы выезжали в городскую рощу с самоварами и устраивали здесь знаменитые чаепития. Одним из организаторов этих чаепитий было семейство Буниных.

Так, в Троицын день 1907 года в роще на большом празднике, посвященном окончанию работ по облагораживанию пруда, И. Бунин даже читал свои произведения перед горожанами.



Вернуть городской роще славу центра культурного семейного отдыха и пропаганды здорового образа жизни призван проект «К Буниным в Ефремов...», возрождающий старинные местные традиции устраивать чаепития в городской роще.

7 сентября 2013 года успешно состоялось пилотное мероприятие проекта. Дата и даже место его проведения были изменены в связи с чрезвычайными событиями: после урагана 22 мая 2013 года музей остался без крыши, без стекол, света и связи, были повалены деревья и в самой роще, где планировалось и уже готовилось массовое мероприятие.

Литературные бунинские праздники на открытом воздухе, объединяющие музей и другие достопримечательные места города в единое пространство, планируется проводить в Ефремове ежегодно в Троицын день.

В программе: организация литературной площадки (выступления буниноведов, поэтов, театральные мини-постановки), представление обрядовых традиций, разучивание традиционно русских игр, хороводов, выступление фольклорных коллективов, катание на лошадях, мастер-классы по изготовлению обрядовых кукол, экскурсии, ну и, конечно, угощение чаем и сладостями.



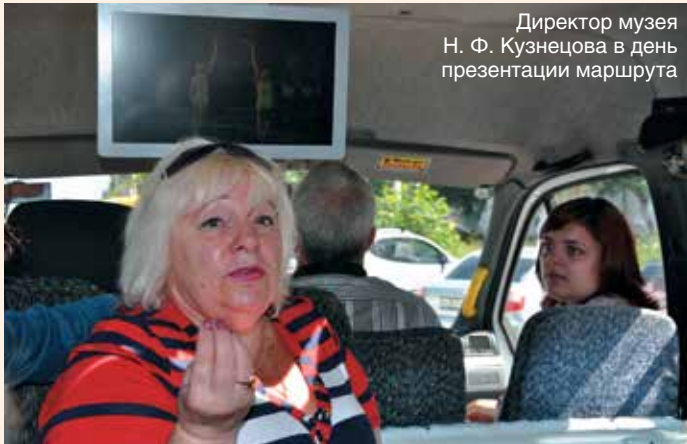
Проект реализуется Ефремовским Домом-музеем И. А. Бунина при поддержке Администрации Ефремовского района, Музея-усадьбы «Ясная Поляна», Ассоциации музейных работников.

Автор, организатор:

Светлана Станиславовна Иванова,
директор Дома-музея И. А. Бунина
МБУК «Ефремовский Дом-музей И. А. Бунина»
301840, Тульская обл., г. Ефремов, ул. Тургенева, 47
Тел./факс: (48741) 6-64-44
E-mail: buninefr@yandex.ru

Вехи истории

В одном из маршрутных такси города Щёкино реализована новая для Тульской области идея проведения экскурсии по городским улицам и достопримечательностям – «музей на колесах». Видеопрезентация сопровождает довольно протяженный городской маршрут № 3, который следует из центра города в поселок Первомайский.



Директор музея Н. Ф. Кузнецова в день презентации маршрута

Бесценный историко-культурный материал, накопленный музеем за его почти 60-летнюю историю, представлен местному сообществу вместо навязчивой рекламы, окружающей нас повсеместно. По ходу движения маршрутки



Кадр видеозаписи. Д. Ясенки, 1870 г. Добыча угля на шахте «Товарищества Р. Гилль».

рядовым пассажирам или экскурсантам с экрана демонстрируются видеохроника, фотографии, дополненные текстовой информацией. Видеопрезентация рассказывает о прошлом



Первый в СССР вечный огонь, расположенный у поворота с Симферопольского шоссе в пос. Первомайский, был зажжен на братской могиле 9 мая 1955 г. в память о павших воинах в пос. Первомайский Щёкинского района. Уже потом эта инициатива была поддержана многими городами России и странами ближнего зарубежья. После почти двадцатилетнего перерыва в мае 2013 г. вновь зажжен вечный огонь у мемориала.



Информационный исторический маршрут № 3 – «музей на колесах»

и настоящем города Щёкино, о наиболее значимых страницах д. Ясенки и первом промышленном производстве бельгийцев братьев Гилей, с которым знакомился Л. Н. Толстой, о становлении химического производства, о памятниках и памятных местах, связанных с судьбами знаменитых людей: героев войны и труда, путешественников, деятелей литературы, искусства, образования, прославивших малую родину.

Этот новый мультимедийный проект стал главным подарком музейщиков жителям к 75-летию юбилею родного города Щёкино (75 лет назад рабочему поселку был присвоен статус города).

Представляемая на мониторе микроавтобуса информация постоянно пополняется, обновляется.

Перевозит «Газель» пассажиров в обычном режиме по городскому маршруту, и ежедневно его участниками становятся более 200 жителей и гостей города. Кроме того, проводятся и специально организованные экскурсии на колесах для учащихся и студентов, краеведов, пенсионеров, ветеранов труда и войны.

Участниками маршрута стали уже более 4 тысяч человек. Информация вызывает искренний интерес, жители города даже обращаются в музей с просьбой о предоставлении фотографий и видеороликов.

Проект реализуется Щёкинским художественно-краеведческим музеем при поддержке Общественной организации «Яснополянское соглашение» и Ассоциации музейных работников.

Авторы, организаторы:

Надежда Федоровна Кузнецова, директор музея
Светлана Юрьевна Сувязова, экскурсовод музея
МАУК «Щёкинский художественно-краеведческий музей»
301240, Тульская обл., г. Щёкино, ул. Ленина, 18/16
Тел./факс: (48751) 5-50-88, 5-27-82
E-mail: myksxkm1968@yandex.ru



Кадры видеохроники эстафеты Олимпийского огня 1980 г., которая проходила по Щёкинскому району.

Знакомьтесь – ваши предки!



Фотоальбом семьи Пономаревых.
На фото – чета Пономаревых.

Не всегда обладатели свидетельств прошлого осознают и оценивают всю их ценность и значимость. А ведь в каждой семье можно найти реликвию, достойную особого внимания. Например, старые семейные фотоальбомы: ведь ни один учебник истории не расскажет столько, сколько могут поведать старые фотографии.



На палубе парохода
«Граф Игнатьев».
Сентябрь 1901 г.

Так, исследуя фотоальбомы и альбом с рисунками конца XIX – начала XX века, принадлежавшие прадеду ясногорского художника О. Ломакина, Василию Георгиевичу Пономареву и хранящиеся как семейные реликвии, ясногорскими музейщиками были установлены новые сведения из истории семьи, интересные факты из жизни их родственников, оказавшихся известными историческими личностями. Кроме того, получена уникальная информация, подлинные фотографии, отражающие историю Дальневосточного региона.

На основе полученных интереснейших сведений в мае 2013 года в Ясногорском музее была открыта выставка «Листая старые альбомы...», на которой были представлены вещи, которые принадлежали семье Пономаревых.

И это не просто новая выставка. Это необычный выставочный проект, когда музей приглашает к себе местное население и в сотрудничестве с ним проводит огромную исследовательскую работу, результаты которой интересны для всех участников этого процесса (семья, музей, посетитель). Изучение истории одной вещи повышает интерес к истории вообще и истории своей семьи в частности, позволяет ощутить роль отдельной семьи в истории Отечества.



Л. Н. Родионова, жена В. Г. Пономарева.
Около 1900–1901 гг.



Владивосток, ул. Светланская.
Около 1901–1906 гг.

Авторы, организаторы:

Оксана Валентиновна Жарова, главный хранитель Ясногорского музея;

Марина Михайловна Модей, директор Ясногорского музея.

МБУК «Ясногорский районный художественно-краеведческий музей»

Тулльская обл., г. Ясногорск, ул. Комсомольская, 2
Тел.: (48766) 2-17-12

E-mail: yarhmuseum@mail.ru

Хомяковские дни в Богучарове

Фигура российского масштаба, великий сын Тульской земли, Алексей Степанович Хомяков поражает обширным кругом своих талантов, интересов, трудов и знаний, где он достиг значительных успехов. Поэт и драматург, богослов, идеолог православия, русской общины и соборности, философ и оратор, поэт и художник, историк мировой цивилизации и филолог, критик и публицист, экономист и социолог, журналист и геолог, изобретатель и врачеватель. Это был человек энциклопедических знаний, кипучей энергии и высокой культуры, он принимал активное участие в общественных делах, и в то же время он никогда не забывал о Боге.

В творческой биографии А. С. Хомякова тульский период занимает важнейшее место. Он тесно связан с родовым

имением дворян Хомяковых в селе Богучарово. Алексей Степанович сеял здесь зерно духовной жизни, он стремился, чтобы его гостями часто бывали одаренные, духовно развитые люди, здесь он обучал и один воспитывал своих семейных детей (жена его умерла).

После Октябрьских событий в родовом доме А. С. Хомякова был создан музей усадебного быта. В советское время имя этого патриота России было незаслуженно забыто, несмотря на то что в других странах уже в то время существовали институты имени А. С. Хомякова.

Усадьба Богучарово внесена в перечень объектов исторического и культурного наследия федерального значения. На сегодня в ансамбль усадьбы входит комплекс мемориаль-

ных зданий, которые были свидетелями жизни и деятельности А. С. Хомякова: господский дом (конец XVIII в.) с 28 комнатами, с флигелями, с каминным залом с красивейшей лепниной, храм во имя Сретения Господня (1840 г.), построенный по проекту А. С. Хомякова, регулярный (XVIII в.) и пейзажный (XIX в.) парки, система трех прудов и кладбище, где сохранились каменные надгробия, самые ранние из которых относятся к 1860 году.

В муниципальном образовании на протяжении более чем десяти лет реализуется целевая программа «Наследие А. С. Хомякова», ведется реставрация основного здания.

Каждый год в поселке Октябрьский (с. Богучарово) Ленинского района Тульской области по благословению митрополита Тульского и Ефремовского Алексия в память об Алексее Степановиче Хомякове в рамках Областного фестиваля духовных традиций проходит фестиваль «Хомяковские дни в Богучарово». В эти дни каждый желающий может посетить конкурс спектаклей областного фестиваля детского художественного творчества «Пасхальная радуга», Всероссийский конкурс духовной музыки им. А. С. Хомякова, музыкальные вечера, поучаствовать в научных кон-



А. С. Хомяков.
Автопортрет, 1842 г.

ференциях, чтениях, в ставшей традиционной посадке деревьев в память об А. С. Хомякове.

На протяжении многих лет во время «Хомяковских дней в Богучарово» благодаря помощи Тульской епархии в храм Сретения Господня привозят православные святыни. В пасхальные дни 2013 года здесь встречали икону Божией Матери «Нечаянная радость» из города Новомосковска.

Богучаровский фестиваль уже давно перерос статус муниципального и, по сути, является большим событийным туристским мероприятием. В последнее время поддерживается инициатива о переименовании Ленинского района в Хомяковский.

МКУК «Историко-художественный музей А. С. Хомякова»
301137, Тульская обл., Ленинский р-н, пос. Октябрьский, 1
Тел./факс: (48767) 9-30-41, 9-28-11
E-mail: IXMASX@yandex.ru, vzalleninskij71@mail.ru

По следам Великой Северной экспедиции



Автор рисунка И. Говорова.

Д. М. Романов
(1926–2009)

Проект Ассоциации музейных работников «Наследие и культуре – в основу развития» предусматривает введение в культурный оборот новых объектов и тем туристского показа, пока еще недостаточно изученных и востребованных.

Одна из таких тем в нашем регионе – история великих географических открытий, связанная с именами наших земляков – участников Великой Северной экспедиции. Ее герои – первопроходцы Василий Прончищев, Алексей Чириков, Семен Челюскин, Алексей Скуратов, Иван Сухотин, Василий Ртищев и др. (более четырнадцати уроженцев Тульской земли).

В рамках проекта АМР было осуществлено переиздание книги исследователя, краеведа, историка, литератора Дорiana Михайловича Романова «По следам Великой Северной экспедиции» с комментариями, результатами последних исследований, новыми иллюстрациями. Министерства образования, культуры и туризма рекомендовали это издание как учебное пособие по краеведению в систему учебных заведений и библиотек. Приложением к книге выпущена карта-плакат «Великие путешественники – туляки» для системы дополнительного образования и турклубов.

Презентация нового издания книги состоялась в тульском научно-культурном центре музея «Ясная Поляна», а также на IV Международном фестивале туристического кино «Свидание с Россией!», в рамках Дней Тульской области в Москве, проводимых Тульским землячеством на ВВЦ, в молодежном патриотическом центре «Юнга» им. В. Ф. Руднева.

Из предисловия к книге: *«Сейчас, когда, казалось бы, на географической карте не осталось белых пятен, мы вновь и вновь собираемся в экспедиции – научные, спортивные, туристические. Мы заново открываем для себя наш мир, нашу удивительную природу, мы проверяем себя на выносливость, активно отдыхаем, закаляясь физически и духовно. В каком-то смысле мы все – путешественники, ведь и человеческая жизнь, по сути, есть долгий и трудный путь».*



А. Н. Чилингаров, член Совета Федерации, специальный представитель Президента РФ по международному сотрудничеству в Арктике и Антарктике, Герой Советского Союза, Герой РФ

Учитывая большой вклад туляков в историю полярных географических открытий, на Первом Тульском туристском форуме были внесены предложения об увековечивании их имен в названиях тульских улиц, а в перспективе – о создании и открытии объединенного музея Второй Камчатской – Великой Северной экспедиции. Один из вариантов его размещения – строительство музейного помещения в виде модели корабля экспедиции «Якуцк» в масштабе 1:1.

Руководитель проекта: действительный член географического общества, заслуженный путешественник России, Юрий Петрович Черноротов

ДЕДОСЛАВЛЬ – КОЛЫБЕЛЬ ЗЕМЛИ ТУЛЬСКОЙ

Дедилово – одно из древнейших поселений Тульского края, место с богатой многовековой историей: в прошлом – местонахождение древнего города вятичей – Дедославля, первое упоминание о котором встречается в Ипатьевской летописи под 1146 г., в XVI в. – город-крепость, форпост южных границ.

О ратных подвигах земляков, об истории малой родины местными краеведами написано немало. Не так давно вышла в свет книга историка и краеведа А. Лепехина «История села Дедилово».

Сегодня в селе Дедилово Киреевского района стало уже традиционным проведение исторического фестиваля народной культуры «Дедославль – колыбель земли Тульской», в программе которого реконструкция военных батальонов XVI в., ярмарки-выставки товаров декоративно-прикладного творчества, мастер-классы, детские игровые программы, парады сказочных героев, веселые конкурсы, театрализованные представления. В 2011 г. у Дедилова появился свой гимн, в строках которого рассказана вся славная история села.

Сделать фестиваль ярким, насыщенным событийным мероприятием Тульской области, привлекательным для туристов – главная задача его организаторов.

Отдел культуры Администрации Киреевского района

ОДОЕВСКИЙ КУПЕЦ-КРАЕВЕД М. А. ПОЛИКАРПОВ

Одоев сохранил облик купеческого города XIX в. Что ни памятник, то дом купца.

Михаил Алексеевич Поликарпов на фоне однообразия тогдашнего купеческого быта выделялся своими интересами, за что в городе слыл «чудаковатым купцом». Кроме торговых дел в бакалейно-мучной лавке и на лесном складе, он писал стихи, сочинял церковные и светские произведения, был регентом церковного хора, интересовался нумизматикой, астрономией, играл на нескольких музыкальных инструментах.

В 1908 г. в Санкт-Петербурге была издана книжечка «Стихотворения купца-самоучки М. А. Поликарпова с автобиографией». Написанная своеобразным колоритным языком, проникнутая грубоватым простодушием и безудержным самохвальством, она дает интереснейший, яркий материал для характеристики провинциального быта и нравов уездного купечества того времени.

Но главным интересом одоевского купца было краеведение. Он оставил для потомков 28 своих трудов (два из них хранятся в краеведческом музее), среди них «История города Одоева», сам много путешествовал, организовывал первые экскурсии для горожан в село Анастасово, и этот купец-самоучка из позапрошлого века решал ту же задачу: как сохранить интерес к истории своего края и привлечь туристов.

Галина Николаевна Минакова, ученый секретарь Одоевского краеведческого музея

СОЛДАТЫ ПОБЕДЫ – ВОИНЫ ХРИСТА

Результат большой совместной кропотливой работы коллективов музеев обороны Тулы и военной истории, районного Совета ветеранов, поисковых отрядов, Тульских епархий и духовной семинарии – выставка «Солдаты Победы – воины Христа».

Главная идея – показать судьбы туляков-фронтовиков, прошедших Великую Отечественную войну и ставших впоследствии священниками. А судьбы этих двенадцати человек уникальны, и эта тема – одна из совсем не изученных страниц Великой Отечественной войны.

Выставка – передвижная. Она уже побывала в Суворове и Одоеве. В ближайшее время будет экспонироваться в Веневе, Узловой, Куркино, Кимовске, Алексине, Ясногорске и Калуге.

В планах – организовать экспедицию по изучению истории церквей Тульской области, которые в годы войны использовались как огневые точки и наблюдательные пункты.

Артем Викторович Зенов, директор Музея обороны г. Тулы в Великой Отечественной войне 1941–1945 гг. (пос. Ленинский)

ДУХОВНОЕ В РЕАЛЬНОМ МИРЕ

Кимовский историко-краеведческий музей ведет разработку культурно-познавательного туристского маршрута Кимовск – пос. Епифань – с. Себино – с. Монастырщина – Красный холм – Прощеный колодец. Тема его – «Духовное в реальном мире», а основа – храмы Кимовского района. Это и Никольский собор в Епифани (одновременно и крепость, и храм). Это церковь Успения в селе Себино (связана с именем Преподобной Старицы Матроны – молитвенницы и защитницы земли русской. Сейчас там создается памятное место Матроны Московской). Это и храм Рождества Пресвятой Богородицы в селе Монастырщина, не только культовое сооружение, но и памятник Куликовской битвы.

Наталья Владимировна Кипарина, хранитель, экскурсовод Кимовского историко-краеведческого музея

ОТКУДА ТЕЧЕТ ТАНАИС

Одна из самых больших рек на территории европейской части Дон (древнее название Танаис) берет свое начало в черте города Новомосковска.

Новомосковский историко-художественный музей приглашает гостей и жителей города посетить экспозиционные залы музея, чтобы подробнее узнать историю здешних мест, получить массу полезной информации о людях, прославивших Новомосковск. Познакомиться с памятниками и интересными местами города помогут новые пешеходные и автобусные экскурсии, предлагаемые сотрудниками музея.

Ольга Анатольевна Копылова, директор, Марина Николаевна Бобкова, зав. экспозицией Новомосковского историко-художественного музея

БЛАГОТВОРИТЕЛИ СЕЛА СЕРГИЕВСКОГО, ЧТО НЫНЕ ПЛАВСК

Открыть страницы удивительных историй XIX в. и показать сохранившиеся и использующиеся до сих пор на улицах Плавска постройки местных благотворителей князей Гагариных, купцов Черёмушкиных, Сазоновых и других предлагают плавские музейщики в разработанном ими новом маршруте «Благотворители села Сергиевского, что ныне Плавск».

Удивительной красоты и столичного размаха храм Сергия Радонежского, грандиозный больничный комплекс, дом рукоделия и мастерские ремесел, инженерные сооружения, здания учебных заведений и приютов и другие, как сегодня бы сказали, социальные объекты села Сергиевского позволяют в полной мере ощутить масштабы благотворительности, традиции которой были прерваны в России в начале XX в.

ГРАЧЕВСКАЯ МЕЛЬНИЦА

Плавский краеведческий музей находится в старинном здании (памятник архитектуры XIX в.) – «Доме Грачёва», принадлежавшего мельнику Грачёву.

Проект предусматривает воссоздание когда-то стоявшей на реке Плавке Грачёвской мельницы при организационном и финансовом участии известного путешественника, друга музея, миротворца и мастера по строительству из древесины Андрея Владимировича Петербургского. Появление нового объекта покажет «вернуть к жизни» исторический ландшафт реки, будет способствовать развитию новых для Плавска форм туризма (туризм выходного дня, волонтерский, событийный) путем возрождения утраченного праздника День мельника (3 октября), организации других детских интерактивных праздников и занятий с демонстрацией различных способов помолы зерна.

Необходимо только организовать помощь местных волонтеров и привлечь меценатов и местное руководство.

Людмила Кирилловна Поздеева, директор Плавского районного краеведческого музея

ЛЕВ ТОЛСТОЙ И КУРКИНСКИЙ КРАЙ

Л. Н. Толстой своим пребыванием на Куркинской земле внес особое содержание в духовную жизнь края.

Дом, в котором Толстой в 1891–1893 гг. останавливался и принимал крестьян со всей округи (здание волостного правления Куркинской волости), и здание вокзала на станции Куликово поле, где 8 ноября 1910 г. останавливался траурный поезд с телом Л. Н. Толстого, сохранились и находятся в очень хорошем состоянии.

Увидеть места, где Толстой устраивал столовые для голодающих, пункты помощи нуждающимся, где он бывал или которые мог видеть (усадыбы Р. А. Писарева, И. И. Раевского, Бегичевский лес, храмы, деревни), – все это включает маршрут «Лев Толстой и Куркинский край».

Маршрут может стать продолжением или вступлением к экспозиции Куркинского краеведческого музея, где открыт постоянный раздел на эту тему. Проект может функционировать как самостоятельный турпродукт и как часть интегрированных туристских маршрутов, в том числе межрегиональных.

*Диана Владимировна Гроза,
и. о. директора Куркинского краеведческого музея*

САМОВАР КИПИТ – УХОДИТЬ НЕ ВЕЛИТ

Проект предполагает проведение интерактивного мероприятия «Самовар кипит – уходить не велит», развивающего интерес и уважение к самоварному промыслу как символу Тулы. В программе планируется: музыкальное театрализованное представление «Как Иван за Чудо-самоваром ходил», мастер-класс по розжигу самовара, народные гулянья, угощение чаем (или сбитнем). Отдельные модули мероприятия могут проводиться на базе других музеев или быть частью областных мероприятий. Проект будет интересен как для детей, так и для их родителей.

Такие праздники на свежем воздухе привлекательны для семейного познавательного отдыха, мобильны и могут стать востребованным событийным мероприятием.

*Елена Владиславовна Еремина, Анна Олеговна Родионова,
экскурсоводы музея «Тульские самовары», филиала
Объединения «Историко-краеведческий и художественный музей».*

МУЗЕЙ – ДОМ МУЗ

Узловский краеведческий музей первоначально был открыт как общественный. В 1987 г., благодаря помощи народного художника С. П. Ткачева, была открыта первая в Тульской области народная художественная галерея.

Сегодня Узловской музей продолжает оставаться народным и работает как методический и организационный центр для самых разных объединений, клубов, кружков. Коллекция музея является базой для творчества начинающих и уже состоявшихся художников. Оказать помощь в организации любых интерактивных праздников (в том числе семейных) в стенах музея для узловчан предлагает проект «Музей – дом муз».

ПОЭТИЧЕСКИЕ РОДНИКИ РОССИИ

Новый необычный туристский маршрут «Поэтические родники России», разработанный музейщиками, предлагает любителям природы и поэзии приобщиться к поэтической мастерской – провести время у костра вместе с местным узловским «Есениным» – Николаем Ивановичем Ушаковым. Инвалид по зрению, народный поэт пишет удивительные стихи, выпускает сборники и печатается в литературных альманахах Тульской области. Желаящие смогут поближе познакомиться с творчеством поэта, побеседовать, пообщаться у костра, восхититься картинами первозданной природы.

*Николай Генрихович Циндель,
директор музея с 1991 г. по февраль 2013 г.
Галина Викторовна Рябова, методист
по научно-просветительской деятельности
Узловского художественно-краеведческого музея*

ТУЛЬСКИЙ СТОУНХЕНДЖ

Уникальные природные памятники и разнообразие биоконструкций, великолепные ландшафты влекут людей в Ефремовский край. Одно из таких мест близ Красивой Мечи, единственный сейд в Центральном регионе России, так называемый Конь-камень весом более 20 тонн – причудливое нагромождение глыб песчаника рядом с селом Козье Ефремовского района. Камень напоминает по форме конскую голову. Мнения о происхождении камня очень разные. Кто-то считает, что он остался здесь с ледникового периода. По другой версии, камень появился здесь в честь победы русского войска над монголо-татарами.

Неподалеку расположено село Красногорское (до революции с. Ведьмино), на окраине которого выходы песчаника образовали причудливые каменные формы с таинственными чашками и сквозными отверстиями...

Туристы мобильны: им надо только знать, где можно с пользой и интересно провести время, и наш туристический маршрут содержит такое предложение.

ПРАЗДНИК НА ИВАНА КУПАЛУ

Современник Пушкина писатель Н. Ф. Павлов писал об этих местах, что в день на Ивана Крестителя на Конь-камне «сверкает таинственный огонь по верхам гор, и спускаются с неба свечки и венцы. Свечка горит, скажут вам, указывая на фосфорное сияние. Бог весть кто затеплил эту лампаду, но только она теплится над сгоревшим кладом или над русским, убитым за независимость...»

Ефремовский музей предлагает проведение событийного мероприятия с рабочим названием «Встреча лета на Ведьминой горе», которое приурочено ко дню Ивана Купалы (7 июня). В программе праздника: хороводы, поиск кладов, совершение обряда пускания венков на озере...

*Елена Дмитриевна Миронова, главный хранитель
Ефремовского районного художественно-краеведческого музея*

«ПОРЦЕЛИНОВОЕ ЧУДО»: МУЗЕЙНЫЙ RELOOKING

В Богородицком дворце-музее давно экспонируется коллекция фарфора конца XVIII – нач. XX в. Основу собрания составляют уникальные предметы посуды и мелкой пластики, изготовленные на известных заводах Европы, России. Фарфор в течение многих столетий был символом роскоши и достатка владельца. Поэтому выставка интересна и понятна для взрослых посетителей, но для детей экспозиция неживая, «холодная», они на ее осмотр тратят не более 5–7 мин. Проект «"Порцелиновое чудо": музейный relooking» предлагает взглянуть на привычные экспонаты по-новому, сделать восприятие экспозиции фарфора более эмоциональным: оживить классической музыкой, движением, звуками, игрой света.

Планируется разработать и реализовать интерактивную программу «Будьте нашим гостем»: проводить уроки этикета за столом, экскурс в историю фарфоровых предметов, викторины, чаепития. Все это можно сделать в костюмах XVIII–XIX вв.

*Наталья Вячеславовна Мариничева, зав. отделом
«Богородицкий парк» Богородицкого дворца-музея,
филиала Объединения «Историко-краеведческий
и художественный музей»*

Каталог выпущен в рамках проекта АМР «Наследие и культуру – в основу развития», получившего грант Тульской области 2012 г. в номинации «Охрана памятников истории и культуры, сохранение, создание, распространение и освоение культурных ценностей».

Руководитель проекта – директор исполкома АМР Евгений Викторович Сурин. Отв. за выпуск – О. Шалимова, Е. Чижова. Корректор – Д. Романова. Верстка – Е. Острянина. Тираж 500 экз.

Разработка макета: НКЦ ГМПЗ «Музей-усадьба Л. Н. Толстого "Ясная Поляна"»

Отпечатано в типографии «Борус», г. Тула, ул. Сойфера, 6

Ассоциация музейных работников, г. Тула, ул. Октябрьская, 14, тел.: (4872) 34-68-83, 47-67-12, assoc@tolstoy.ru, www.amr-museum.ru

